



Ortstermin Bezirksregierung Arnsberg

ISEK „Neue Mitte Schwelm“ – Rückblick und Ausblick

RÜCKBLICK - ISEK „NEUE MITTE SCHWELM“

Zielsetzung:

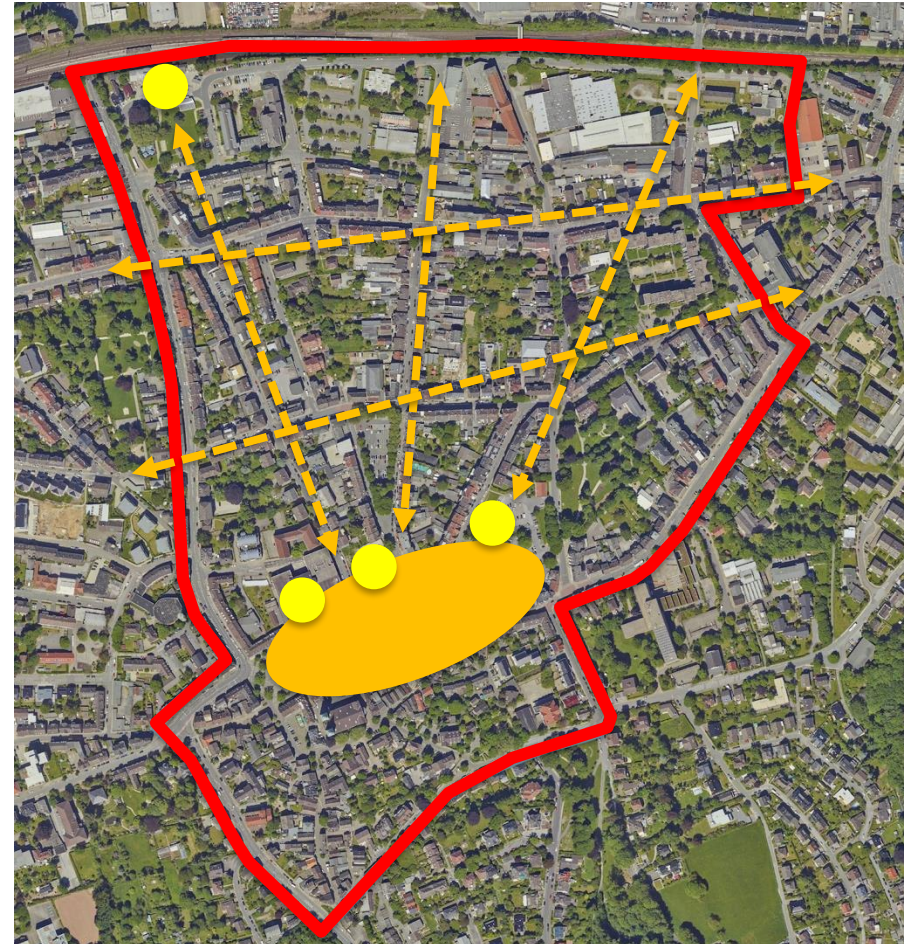
- Profil für die Innenstadt bilden
- Aufbruchstimmung erzeugen
- Privates Handeln initiieren
- Gemeinsames und untereinander abgestimmtes Handeln öffentlicher und privater Akteure
- Verkehrliche Auswirkungen der Innenstadtentwicklung gezielt steuern



STRATEGIE

Handlungsfelder

- I. Städtebau und Wohnen
- II. Öffentlicher Raum und Verkehr
- III. Einzelhandel, Dienstleistung und Gastronomie
- IV. Ausflugsziele, Kultur, Freizeit und Soziales
- V. Prozesssteuerung

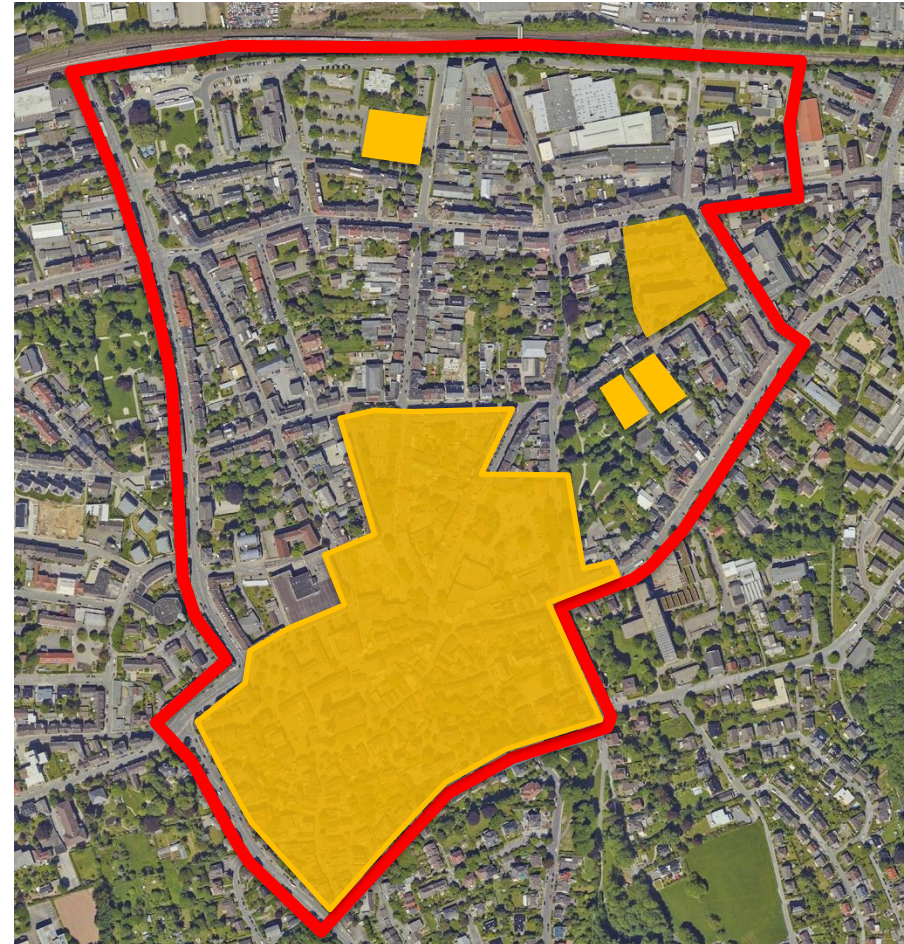


HANDLUNGSFELDER

- Insg. 42 Maßnahmen
- HF Städtebau und Wohnen: 5 Maßnahmen
- HF Öffentlicher Raum und Verkehr : 20 Maßnahmen
- HF Einzelhandel, Dienstleistung und Gastronomie: 7 Maßnahmen
- HF Ausflugsziele, Kultur, Freizeit und Sport: 6 Maßnahmen
- HF Prozesssteuerung: 4 Maßnahmen

STÄDTEBAU UND WOHNEN

- Hof- und Fassadenprogramm: Zuschüsse zur Modernisierung von Fassaden und Wohnumfeld (kommunale Richtlinie)
- Wohnumfeld „Rondoleum“: Aufwertung des Wohnumfelds der Wohnanlage „Rondoleum“
- Wohnentwicklung Moltkestraße: Weiterentwicklung ehem. Standorte der Stadtverwaltung zu frei finanziertem Wohnraum
- Weiterentwicklung Hallenbad: neue Nutzung auf dem Gelände des Hallenbads (z. B. Wohnen/ Dienstleistung)
- Gestaltungssatzung Innenstadt: Möblierung, Werbeanlagen etc.



STÄDTEBAU UND WOHNEN



Projekt	Beteiligte	geschätzte Kosten in Euro	2020	021	2022	2023	2024	2025	2026	2027
Handlungsfeld Städtebau und Wohnen										
I 1 - Hof- und Fassadenprogramm	Stadt/Private	1.000.000								
I 5 - Gestaltungssatzung Innenstadt	Stadt	50.000								
<u>Zwischensumme HF Städtebau und Wohnen</u>		<u>1.810.000</u>								

STÄDTEBAU UND WOHNEN

Hof- und Fassadenprogramm

- Erstellung einer Förderrichtlinie, Beschluss der Richtlinie durch die Politik.
- Beratung, Information und Unterstützung der Eigentümer zum Antragsverfahren.
- Finanzierung von Maßnahmen aus dem kommunalen Haus- und Hofflächenprogramm (Zuschuss)
- Öffentlichkeitsarbeit in Form von Informationsbereitstellung (Merkblatt, Flyer, Quartierszeitung) und themenspezifischen Veranstaltungen.



ÖFFENTLICHER RAUM UND VERKEHR

- Fußgängerzone
- Aufwertung von Platz- und Straßenbereichen
- Bahnhofsumfeld
- Fußwegeachsen
- Radverkehrsachsen
- Punktuelle Straßenraumaufwertungen
- Mobilitäts- und Parkraumkonzept



ÖFFENTLICHER RAUM UND VERKEHR

Aufwertung von Platz- und Straßenbereichen:

- Altmarkt
- Märkischer Platz
- Neumarkt
- Rathausplatz
- Untermauerstraße (inkl. „Brauereigasse“) zw. Bürger- und Märkischer Platz
- Neumarkt
- Römerstraße/ Neumarkt
- Wilhelmplatz
- Nostalgiezone
- Spielplatz Lohmannsgasse



ÖFFENTLICHER RAUM UND VERKEHR



ÖFFENTLICHER RAUM UND VERKEHR

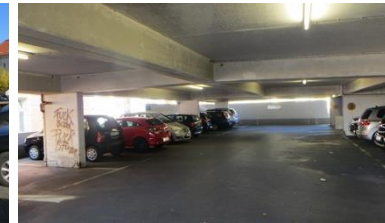
Projekt	Beteiligte	geschätzte Kosten in Euro	geschätzte							
			2020	2021	2022	2023	2024	2025	2026	2027
Handlungsfeld Öffentlicher Raum und Verkehr										
II 7a - Römerstraße	Stadt									
II 7b - Neumarkt (Straße)	Stadt									
<i>Zwischensumme</i>		<i>3.635.000</i>								
<i>Übertrag</i>		<i>3.635.00</i>								
II 9 - Rathausplatz	Stadt	140.000								
II 10 - Wilhelmsplatz	Stadt									
II 11 - Bahnhofsplatz	Stadt	640.000								
<i>II 12 - Mobilitätsstation Bahnhof</i>	<i>Privat Privat Privat</i>									
II 19 - Mobilitätskonzept	Stadt									
II 20 – Parkraumkonzept Innenstadt	Stadt	30.000								
<i>Zwischensumme HF Öffentlicher Raum und Verkehr</i>		<i>8.715.000</i>								

ÖFFENTLICHER RAUM UND VERKEHR

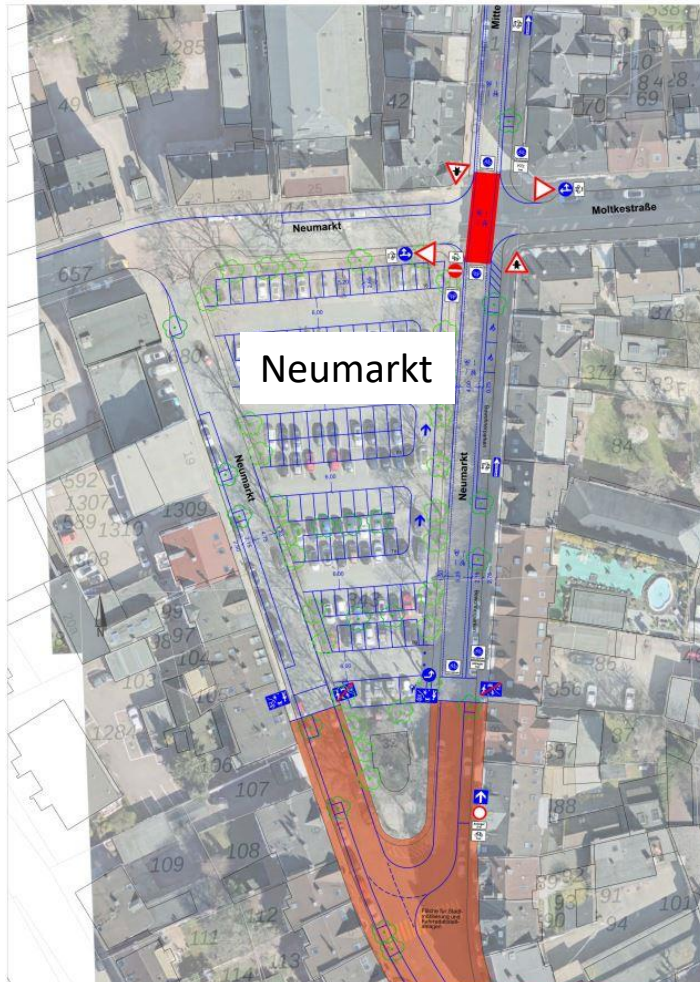


Mobilitäts- und Parkraumkonzept:

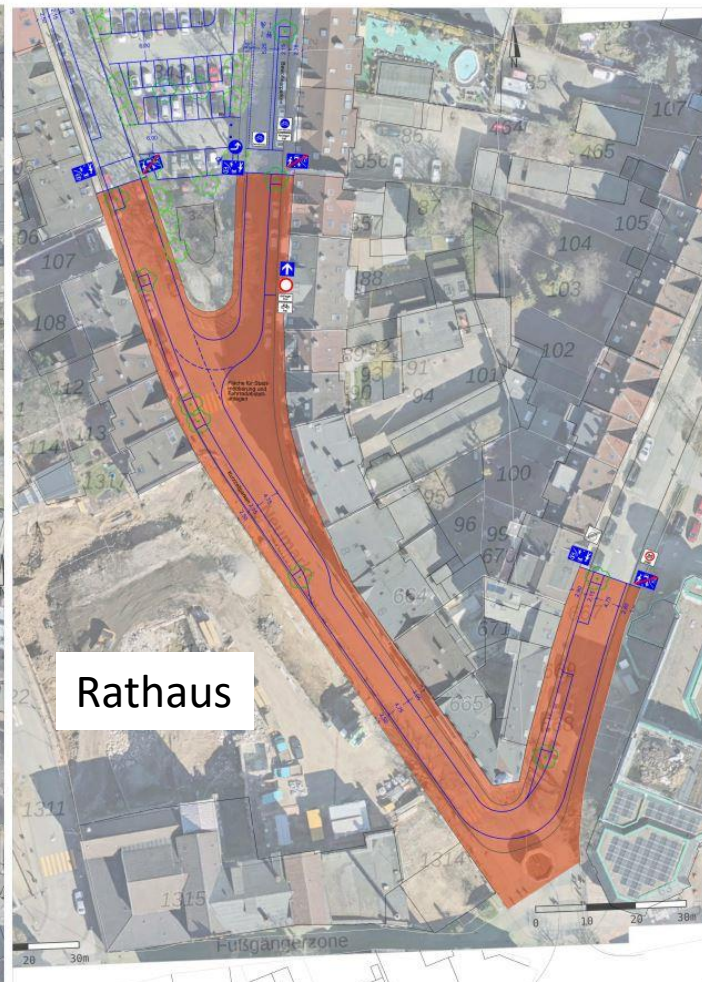
- Berücksichtigung aller Verkehrsarten (ÖPNV, MIV, Rad, Fußgänger) und des Lieferverkehrs
- Parkraumanalyse (Anzahl Stellplätze, Auslastung, Auslastung Parkhäuser, Parkdauern, Gebührenstruktur u.a.)
- Einbindung der Erkenntnisse vorhandener Konzepte, u.a. des Radverkehrskonzeptes des RVR
- Prüfung von Entlastungsmöglichkeiten der Innen-/Altstadt vom Verkehr
- Vernetzung/Digitalisierung „Eine App für Alles“: Smartparking, CarSharing, Fahrplanauskunft
- Zwei Workshops in 2023 durchgeführt



ÖFFENTLICHER RAUM UND VERKEHR



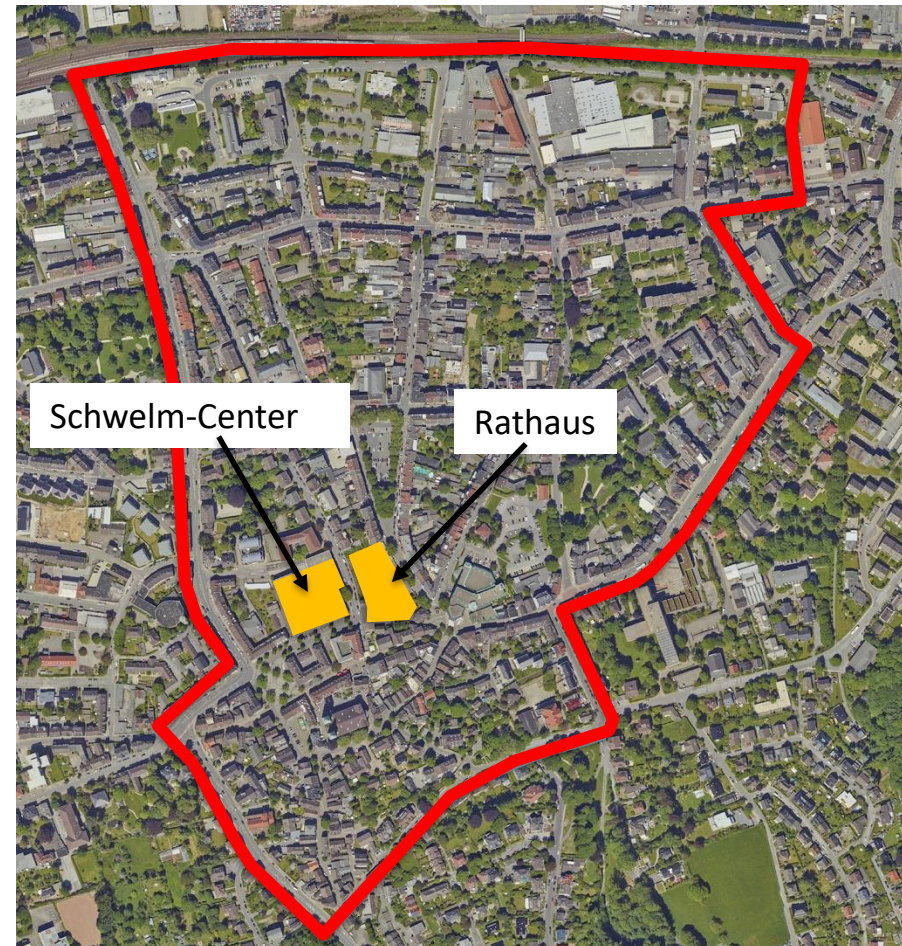
Parkraum- und Mobilitätskonzept für die Stadt Schwelm
Planungsvorschlag Schlüsselprojekt Neumarkt
Maßstab: 1: 500 @ DIN A3 / Stand 12.10.2023 / Blatt 1 von 2



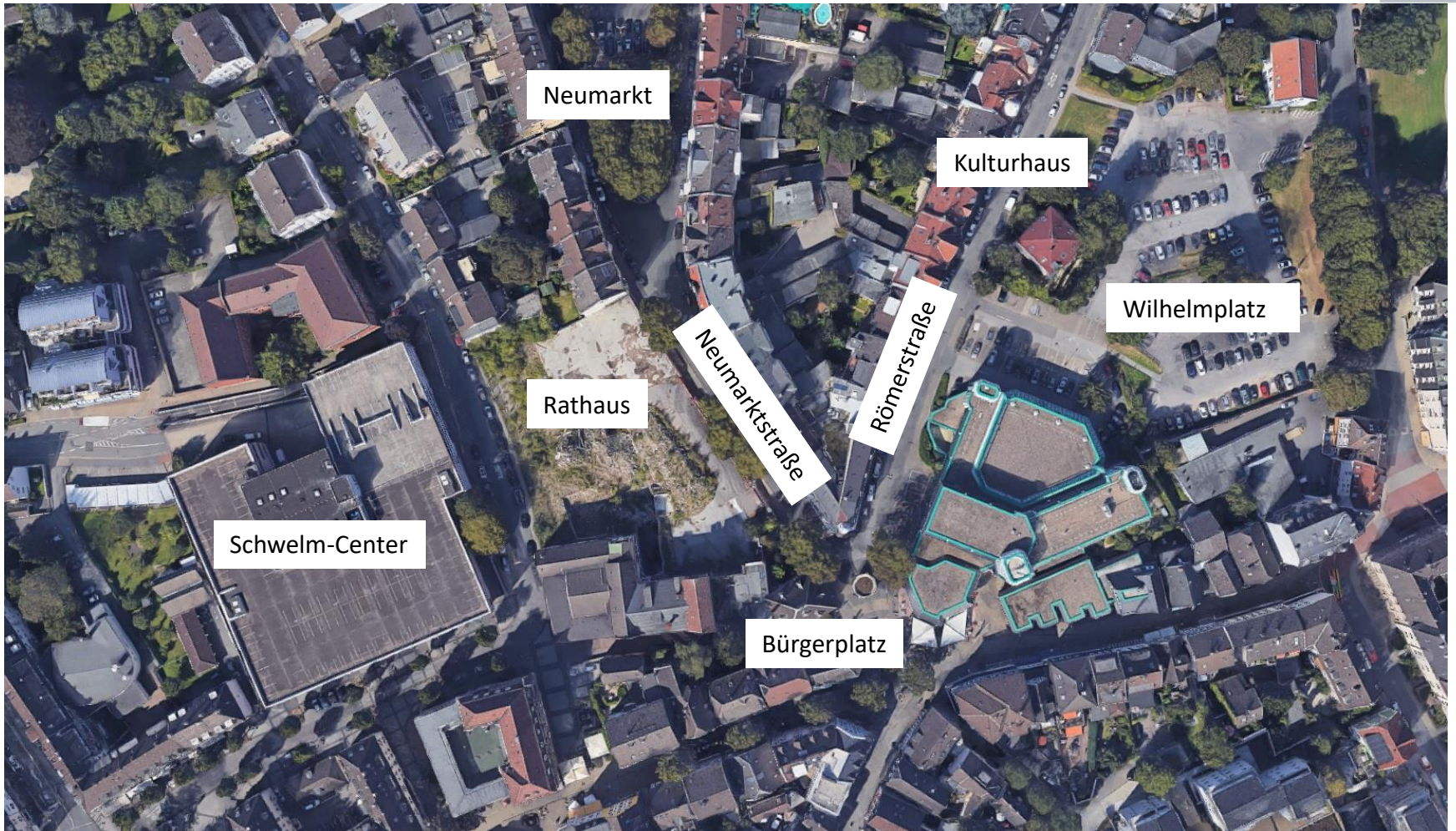
Parkraum- und Mobilitätskonzept für die Stadt Schwelm
Planungsvorschlag Schlüsselprojekt Neumarkt
Maßstab: 1: 500 @ DIN A3 / Stand 12.10.2023 / Blatt 2 von 2

EINZELHANDEL, DIENSTLEISTUNG UND GASTRONOMIE

- Aufwertung Schwelm-Center: Modernisierung und Neuvermietung
- Neubau Rathaus auf Brauerei-Brache
- Einrichtung eines Innenstadtfonds (Ziff. 14) zur Unterstützung von Initiativen der Gewerbetreibenden
- Modernisierung Geschäftsflächen
- Beratungs- und Unterstützungsangebote für örtlichen Einzelhandel und Gastronomie (IHK/ EHV/ Dehoga)
- Start Up-Förderung: Nach dem Vorbild der IHK-Gründungsinitiative Unterstützung von Existenzgründungen



ÖFFENTLICHER RAUM UND VERKEHR



EINZELHANDEL, DIENSTLEISTUNG UND GASTRONOMIE



EINZELHANDEL, DIENSTLEISTUNG UND GASTRONOMIE



Projekt	Beteiligte	geschätzte Kosten in Euro	2020	2021	2022	2023	2024	2025	2026	2027
Handlungsfeld Einzelhandel, Dienstleistung und Gastronomie										
III 1 - Neubau Rathaus „neue Mitte“	Stadt	23.950.000								
III 2 - Einzelhandel im Rathaus „neue Mitte“	Stadt/ Privat	NN								
III 3 - Aufwertung Schwelm-Center	Privat	NN								
III 4 - Modernisierung Geschäftsflächen	Stadt	210.000								
III 5 - Innenstadtfonds	Stadt/ Privat	70.000								
III 6 - Beratungs- und Unterstützungsangebote	Stadt, EN-Agentur, S-IHK, EHV, Dehoga	NN								
III 7 - Start-up-Förderung	Stadt/ S-IHK	NN								
<u>Zwischensumme HF Einzelhandel, Dienstleistung und Gastronomie</u>		<u>24.230.000</u>								

AUSFLUGSZIELE, KULTUR, FREIZEIT, SOZIALES

- Kulturhaus
 - Neue Bücherei für die Stadt Schwelm
 - Räume für die VHS
 - Moderne Ausstattung für die Musikschule
- Standortvermarktung
- Konzeption Jugendangebote
- Bewohnerfonds
- Themenrouten durch die Stadt
- Aktivierung des ehemaligen Kesselhauses
 - Gründung des Vereins „Die Brauerei“
 - Förderung im Programm „Dritte Orte“



ERÖFFNUNG KULTURHAUS AM 16.06.2023



ERÖFFNUNG KULTURHAUS AM 16.06.2023



ERÖFFNUNG KULTURHAUS AM 16.06.2023



AUSFLUGSZIELE, KULTUR, FREIZEIT, SOZIALES



AUSFLUGSZIELE, KULTUR, FREIZEIT, SOZIALES



AUSFLUGSZIELE, KULTUR, FREIZEIT, SOZIALES



Projekt	Beteiligte	geschätzte Kosten in Euro	2020	2021	2022	2023	2024	2025	2026	2027
Handlungsfeld Ausflugsziele, Kultur, Freizeit, Soziales										
IV 1 - Kulturzentrum	Stadt	8.324.000								
IV 2 - Standortvermarktung	Stadt	NN								
Konzeptentwicklung	Stadt	60.000								
IV 3 - Konzeption Jugendangebote	Stadt	80.000								
IV 4 - Bewohnerfonds	Stadt	105.000								
IV 5 - Themenrouten durch die (Alt-) Stadt	Stadt	50.000								
Konzeptentwicklung		60.000								
IV 6 - Aktivierung ehem. Kesselhaus	Stadt	500.000								
<u>Zwischensumme HF</u> <u>Ausflugsziele, Kultur, Freizeit</u> <u>und Soziales</u>		<u>9.259.000</u>								

PROZESSSTEUERUNG

- Innenstadtbüro: Vor-Ort-Management zur Prozessbegleitung und zum Citymanagement (Planungskompetenz, Stadtmarketingkompetenz), insg. 30 Stunden pro Woche, inkl. Sachkosten (Büromiete, Büromaterial etc.)
- Quartiersarchitekt: Umsetzung des Haus- und Hofflächenprogramms (Beratung, Antragstellung etc.), insg. 15 Stunden pro Woche
- Image- und Öffentlichkeitsarbeit zur Begleitung des Innenstadtprozesses
- Monitoring und Evaluation: regelmäßige Zielerreichungskontrolle, Sachstandsberichte zum Umsetzungsstand, Zwischen- und Abschlussevaluation
- Gremien: Gründung eines Innenstadt-Beirats, Weiterführung Steuerungsgruppe, Gründung von Vergabegremien für Verfügungsmittel etc.

PROZESSSTEUERUNG



Projekt	Beteiligte	geschätzte Kosten in Euro	2020	2021	2022	2023	2024	2025	2026	2027
Handlungsfeld Prozesssteuerung										
V 1 - Innenstadt-Büro (Stadtteil- und City- management, Stadtteilarchitekt sowie Sachkosten)	Stadt	1.325.000								
V 2 - Image- und Öffentlichkeitsarbeit	Stadt	100.000								
V 3 - Evaluation und Monitoring - programmbegleitend	Stadt	55.000								
V 4 - Gremien	Stadt	0								
<u>Zwischensumme HF Prozesssteuerung</u>		<u>1.480.000</u>								

AUSBLICK

- Insg. 42 Maßnahmen: davon umgesetzt bzw. in Umsetzung 27 Maßnahmen bis Ende 2027
- HF Städtebau und Wohnen: 2 Maßnahmen
 - Offen sind Maßnahmen zur Aufwertung von Wohnbereichen
- HF Öffentlicher Raum und Verkehr : 8 Maßnahmen
 - Offen sind insbesondere die Umgestaltung der weiteren Plätze
- HF Einzelhandel, Dienstleistung und Gastronomie: 7 Maßnahmen
- HF Ausflugsziele, Kultur, Freizeit und Sport: 6 Maßnahmen
- HF Prozesssteuerung: 4 Maßnahmen